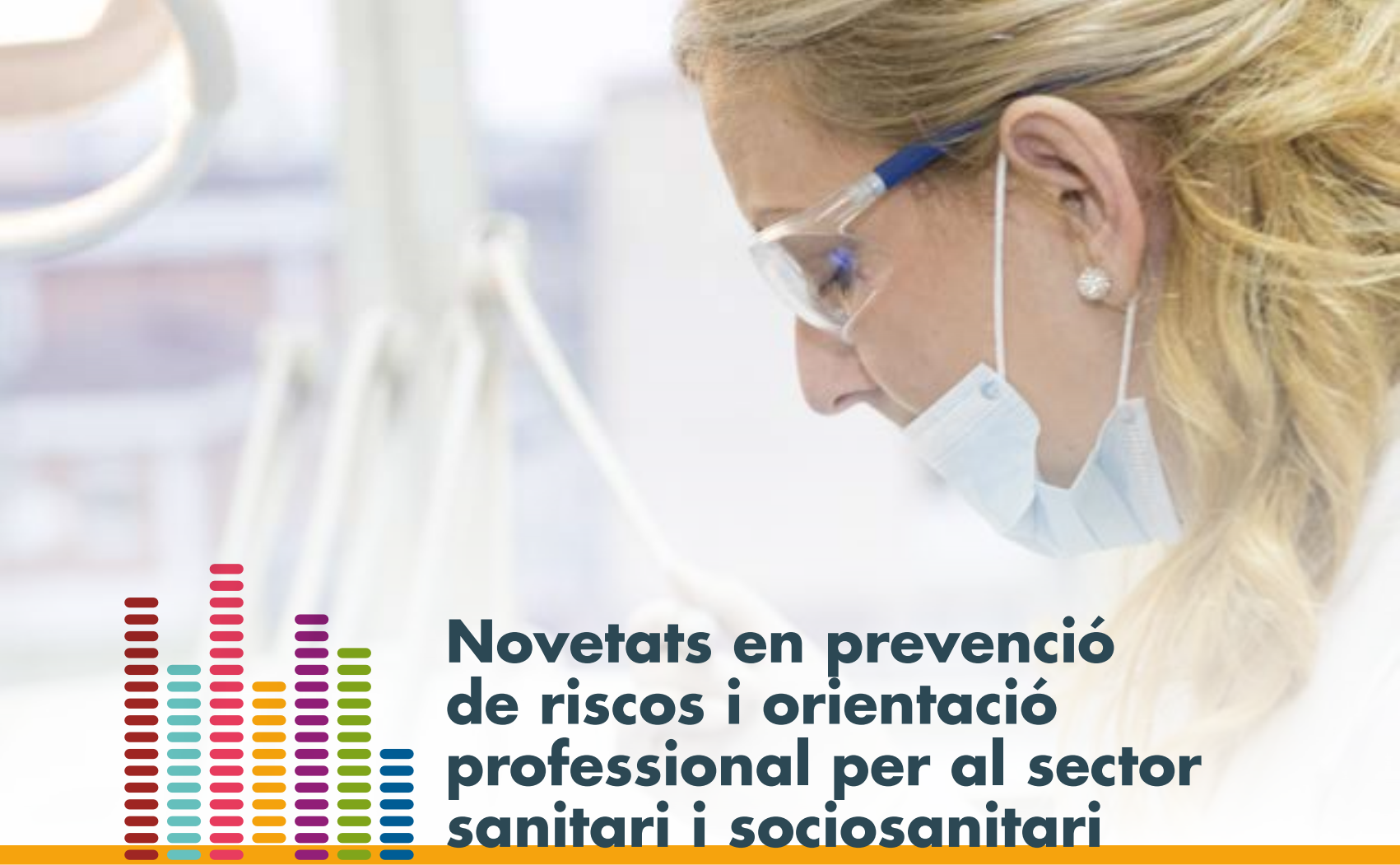


# Formació i orientació laboral

Novetats en  
Prevenió de riscos i orientació  
professional per al sector  
**SANITARI I SOCIO SANITARI**  
Abril de 2021



# Novetats en prevenció de riscos i orientació professional per al sector sanitari i sociosanitari

## Índex interactiu

1. Els riscos relacionats amb els agents biològics
2. Factors de riscos psicosocials associats a la pandèmia produïda per la covid-19
  - 2.1. Mesures preventives

## 1. Els riscos relacionats amb els agents biològics

La sang, els hemoderivats, els líquids orgànics contaminats amb sang (pus, vòmit, orina) o procedents de cavitats estèrils (líquid cefalorraquidi, pleural, articular...) es consideren líquids amb risc biològic que poden produir infeccions.

El contacte amb aquests líquids es pot produir tant en activitats terapèutiques o diagnòstiques com en la recollida i el tractament de mostres, i també en la manipulació d'embenatges, roba de llit, plats i altres estris, líquids corporals, sang, excrecions...

L'exposició es pot produir per falta d'ordre i neteja, per no seguir els procediments de treball adequats, per esquitxades o vessaments, per un sistema de ventilació incorrecte...

Actualment hem de referir-nos també als coronavirus, que són una àmplia família de virus que poden causar infeccions en l'ésser humà i en alguns animals. El SARS-CoV-2 és un nou tipus de coronavirus que produeix la malaltia covid-19. Aquesta malaltia ha provocat una pandèmia mundial que ha fet necessari establir nous protocols d'actuació a fi de prevenir el contagi.

### • Danys:

Les conseqüències poden ser malalties infeccioses oculars (més freqüents en personal de quiròfan) o cutànies i malalties parasitàries.

Les infeccions poden ser de naturalesa vírica o bacteriana, entre les quals trobem les hepatitis A, B, C o D, el VIH (virus de la sida), la tuberculosi, gastroenteritis infeccioses, el VHS (virus de l'herpes simple), infeccions estafilocòccies i estreptocòccies, el virus de la malaltia meningocòccica, la sarna...

La covid-19 pot danyar els pulmons, el cor i el cervell, la qual cosa augmenta el risc de problemes de salut a llarg termini.

### • Mesures preventives:

- a) Disposar de mitjans d'esterilització i desinfecció.
- b) Quan sigui possible, utilitzar equips mèdics d'un sol ús (xeringues, sondes, tubs de drenatge...).
- c) Immunitzar el personal amb les vacunes pertinents: hepatitis B (HB), triple vírica, varicel·la, triple bacteriana.
- d) Elaborar un protocol que descrigui amb claredat els riscos i les mesures que cal adoptar.
- e) En cas d'impacte de substàncies o partícules sòlides als ulls, rentar-los amb aigua abundant i consultar immediatament amb un metge especialista.
- f) Emmagatzemar els aliments en llocs adequats lluny dels possibles focus d'infecció.
- g) Utilitzar els equips de treball amb marcatge CE i la roba de treball adequada.
- h) Seguir els protocols que marca la normativa específica per al tractament i l'eliminació de residus biològics.



## 2. Factors de riscos psicosocials associats a la pandèmia produïda per la covid-19

El treball en centres sanitaris durant situacions de crisi, com la generada per la pandèmia de la covid-19, dona lloc a una sèrie de riscos psicosocials que hem de conèixer específicament. L'exposició a les condicions de treball sobrevingudes per la pandèmia pot tenir repercussions importants sobre la salut física i psicosocial de les treballadores i els treballadors.

A molts hospitals i centres de salut han hagut de reorganitzar els seus serveis per tal de dedicar-se, gairebé en exclusiva, a atendre pacients de covid-19 durant la fase més crítica de la pandèmia. Així, s'hi han produït canvis organitzatius importants, com per exemple:

- Canvis en les activitats i les tasques.
- Assumpció de funcions diferents de les habituals i en serveis i llocs en els quals no s'està habituat a treballar.
- Canvis en la manera de fer les tasques.

En aquest context, s'ha produït una exposició intensa i prolongada a diferents factors de risc psicosocials:

- a) Una intensificació dels temps, les càrregues i el ritme de treball:** prolongació de les jornades, impossibilitat d'agafar dies lliures o vacances per reducció de plantilla com a conseqüència de les baixes mèdiques ocasionades pel contagi o pel fet de ser personal de risc i per l'increment de la càrrega assistencial.
- b) Una intensificació de les exigències cognitives:** per la falta de coneixement, sobretot inicialment, sobre la covid-19, i per la necessitat d'incorporar nous procediments de treball i adaptar-se ràpidament a les noves funcions.
- c) Baix control sobre la feina:** com que cal respondre a demandes canviants o assumir tasques noves, es passa de sentir un nivell de control elevat sobre la feina a viure amb incertesa i inseguretat. Això fa que el professional es qüestioni la seva capacitat per respondre adequadament a les noves exigències.
- d) Exigències emocionals elevades:** el fet de veure com els pacients pateixen i moren en solat, no poder oferir les cures i l'atenció que consideren necessàries a causa dels protocols d'aïllament o la sobrecàrrega de treball, i també la por al contagi propi o de familiars que porta a «aïllar-se».
- e) Conflictes de rol:** derivats de l'adopció de decisions per a les quals, en nombrosos casos, no se senten preparats, o quan han vist incrementada la seva responsabilitat: prestació de cures pal·liatives a domicilis o hospitals, criteris per al repartiment dels respiradors o l'accés a les UCI...

### 2.1. Mesures preventives

Els eixos en els quals s'hauria de treballar principalment i algunes accions i mesures preventives que caldria tenir en compte són:

#### ► Compromís de l'organització amb la salut psicosocial de la plantilla

El compromís de l'organització amb la salut psicosocial ha de ser explícit, s'ha de transmetre de manera clara i amb la programació d'accions concretes. A més, ha de produir-se a tots els nivells: les gerències, les direccions, els co-

mandaments intermedis i les prefectures dels serveis de prevenció, perquè les actuacions quedin integrades en l'activitat quotidiana dels equips de treball i passin a formar part de la cultura del centre sanitari.

#### Accions específiques:

- Enviar una carta adreçada al personal i transmesa a través dels canals de comunicació dels quals disposi el centre sanitari transmetent aquest compromís.
- Implicar i formar tota la cadena de comandament dels centres sanitaris en les mesures adoptades per promoure la salut psicoemocional del personal a través de reunions informatives i accions formatives.

#### ► Promoure el reconeixement al treball i a l'esforç realitzats

Les accions de reconeixement tenen un efecte positiu per a les persones treballadores de qualsevol categoria professional. El suport de superiors i companys i companyes és un important potenciador del benestar laboral i un factor amortidor dels efectes nocius d'unes condicions psicosocials de risc.

També és important que aquest reconeixement es produeixi per part de les persones usuàries, tant pacients com famílies.

#### Accions específiques:

- Planificar accions per tal de potenciar el reconeixement al treball i l'esforç del personal dels centres.
- Promoure un lideratge saludable entre els comandaments intermedis a través d'un programa formatiu específic i integrat en el pla de formació del centre.
- Reconèixer i valorar l'opinió i l'experiència del personal en relació amb la gestió de la situació de crisi.

Incloure el reconeixement a les persones involucrades en tots els nivells d'acció.

- Integrar en les reunions rutinàries un espai per al reconeixement del treball dels equips.



◀ Els equips mèdics i sanitaris estan exposats a càrregues de treball importants i a exigències emocionals elevades. Promoure el reconeixement al treball i a l'esforç personal té un efecte molt positiu sobre les persones.





- Facilitar a les persones usuàries dels serveis sanitaris vies i materials per transmetre agraïments al personal del centre.
- Crear «espais d'agraïment» per exposar-hi públicament els missatges de reconeixement de pacients i familiars.
- Introduir en els centres sanitaris elements que transmetin la importància de la tasca professional del personal que l'integra: cartells, missatges a les pantalles de gestió de les cites, etc.

### ► Més vigilància de la salut

Per assolir la detecció precoç i per abordar els danys produïts per l'impacte de la pandèmia, serà molt important la vigilància de la salut, tant individual com col·lectiva, sobretot mental i en particular dels qui van assumir noves funcions i tasques des de l'inici de l'emergència sanitària.

#### **Accions específiques:**

- Dur a terme accions en els centres sanitaris amb l'objectiu de donar suport psicològic al seu personal, i mantenir-les en el temps.
- Establir una coordinació entre els professionals dels serveis de salut mental i els dels serveis de prevenció.

### ► Escolta activa en les organitzacions: informació, comunicació i participació

La informació, element clau per al funcionament correcte de qualsevol organització, aplicada a la gestió psicosocial, permet aclarir les funcions i responsabilitats de les persones que la integren, i contribueix així a la configuració de rols professionals i a l'establiment d'objectius. A més, la informació, la comunicació i la participació són elements a través dels quals es transmet la importància i valoració de l'organització cap als seus empleats i empleades.

La informació rellevant ha d'estar disponible per a tot el personal, i la comunicació ha de ser clara i sense ambigüitats. També és important que aquesta informació es produeixi sovint però de manera dimensionada perquè no es produeixi una sobreinformació. Caldrà establir-se canals de comunicació no només descendents, sinó també ascendents, per tal d'afavorir l'escolta i la participació.



◀ La millor manera de valorar els treballadors i les treballadores dels centres de salut i hospitals és donant-los la màxima informació possible per al desenvolupament de les seves tasques i fomentar la comunicació i la participació.

A més, la participació de les persones en els processos interns dels centres sanitaris dona lloc a un major sentiment de pertinença, compromís amb el treball i benestar emocional.

#### **Accions específiques:**

- Establir els continguts informatius que cal actualitzar periòdicament entre el personal del centre sanitari relacionats amb l'estat de la pandèmia.
- Dissenyar i instaurar canals per recollir aportacions de la plantilla: bústia de suggeriments física i/o telemàtica, enquestes periòdiques, etc.
- Introduir un espai per recollir propostes en les reunions rutinàries en l'organització.
- Celebrar reunions temàtiques periòdiques, amb assistència rotativa, amb la finalitat de recopilar l'opinió i les aportacions del personal del centre sobre qüestions concretes.
- Davant decisions importants, obrir períodes de participació per recollir les propostes i les opinions del personal del centre.
- Proporcionar retroalimentació sobre qualsevol aspecte per al qual s'hagi sol·licitat la participació de la plantilla.
- Oferir formació sobre comunicació eficaç, tant per als comandaments intermedis com per a la resta dels equips de treball.

#### **► Reconèixer, valorar i mantenir el treball col·laboratiu entre les categories professionals**

La creació de vincles en els equips de treball entorn d'un enemic comú, la covid-19, és un dels aspectes que els professionals dels centres sanitaris han assenyalat com a positius. Per aquest motiu, en el context de crisi sanitària, les accions preventives han d'anar encaminades a reconèixer, valorar i mantenir el treball col·laboratiu entre les categories professionals i entre els serveis, enriquant les tasques de tots els membres dels equips i afavorint la presa de decisions participativa, la qual cosa, a més, és especialment rellevant en l'àmbit sanitari per tal de garantir l'atenció integral dels pacients.

A més, el treball en equip és un instrument que promou les relacions socials, i aquestes, al seu torn, són la base sobre la qual es construeix el suport de companys i superiors.

#### **Accions específiques:**

- Dur a terme accions formatives sobre treball col·laboratiu i en equip, adaptades a cada baula de la cadena jeràrquica.
- Desenvolupar estratègies per a la prevenció de patologies associades a les situacions de risc psicosocial, que poden incloure, per exemple, accions educatives o informatives sobre maneig emocional, control de l'estrès, etc.
- Implantació de programes d'ajuda mútua, en els quals són els mateixos membres de l'organització els que es donen suport entre si.
- Creació d'espais en els quals el personal del centre pugui desconnectar de la feina.

#### **Per ampliar a la Xarxa**



Com a complement a tota aquesta informació, també la podeu ampliar a la xarxa sobre aquests aspectes concrets:

- Els riscos professionals i les possibles mesures preventives que cal adoptar en el cas dels professionals que dediquen la seva activitat a tenir cura de les persones grans:

[www.tiching.com/783575](http://www.tiching.com/783575)

- Directrius de bones pràctiques per a clíniques dentals:

[www.tiching.com/783576](http://www.tiching.com/783576)

- Decàleg de recomanacions per a la salut emocional del personal sanitari:

[www.tiching.com/783577](http://www.tiching.com/783577)