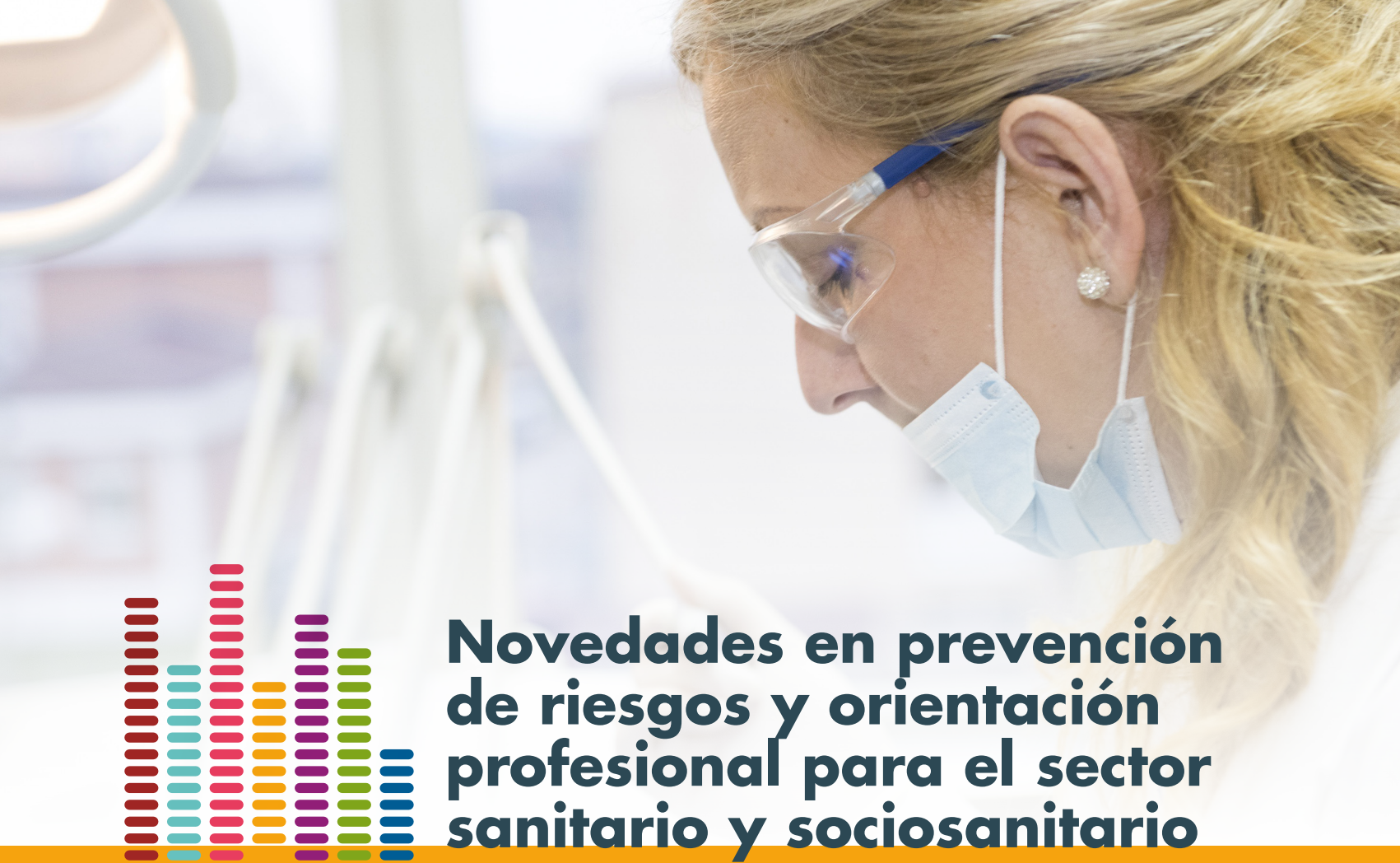


Formación y Orientación Laboral

Novedades en
Prevención de riesgos y orientación
profesional para el sector
SANITARIO Y SOCIOSANITARIO
Abril de 2021



Novedades en prevención de riesgos y orientación profesional para el sector sanitario y sociosanitario

Índice interactivo

2.2.3. Los riesgos relacionados con los agentes biológicos

2.4. Factores de riesgos psicosociales asociados a la pandemia producida por el Covid-19

2.4.1 Medidas preventivas

2.2.3. Los riesgos relacionados con los agentes biológicos

La sangre, los hemoderivados, los líquidos orgánicos contaminados con sangre (pus, vómito, orina) o procedentes de cavidades estériles (líquido cefalorraquídeo, pleural, articular...) se consideran líquidos con riesgo biológico que pueden producir infecciones.

El contacto con los mismos se puede producir tanto en actividades terapéuticas o diagnósticas como en la recogida y manipulación de muestras, y también en los trabajadores que manipulan vendajes, ropa de cama, platos y otros enseres, líquidos corporales, sangre, excreciones...

La exposición se puede producir por falta de orden y limpieza, por no seguir los procedimientos de trabajo adecuados, por salpicaduras, por derrames, por un incorrecto sistema de ventilación...

Actualmente debemos referirnos también a los coronavirus, que son una amplia familia de virus que pueden causar infecciones en el ser humano y en algunos animales. El SARS-CoV-2 es un nuevo tipo de coronavirus que produce la enfermedad Covid-19. Esta enfermedad ha provocado una pandemia mundial que ha hecho necesario establecer nuevos protocolos de actuación para prevenir el contagio.

- **Daños:**

Las consecuencias pueden ser enfermedades infecciosas oculares (más frecuentes en personal de quirófano), cutáneas o enfermedades parasitarias.

Las infecciones pueden ser de naturaleza vírica o bacteriana, entre ellas las hepatitis A, B, C o D, VIH (virus del sida), tuberculosis, gastroenteritis infecciosas, VHS (virus del herpes simple), infecciones estafilocócicas, estreptocócicas, virus de la meningocócica, sarna...

El Covid-19 puede dañar los pulmones, el corazón y el cerebro, lo que aumenta el riesgo de problemas de salud a largo plazo.

- **Medidas preventivas:**

- a) Disponer de medios de esterilización y desinfección.
- b) Cuando sea posible, utilizar equipos médicos de un solo uso (jeringuillas, sondas, tubos de drenaje...).
- c) Inmunizar al personal con las vacunas pertinentes: hepatitis B (HB), triple vírica, varicela, triple bacteriana.
- d) Elaborar un protocolo que describa con claridad los riesgos y las medidas a adoptar.
- e) En caso de impacto de sustancias o partículas sólidas en los ojos, lavarlos con abundante agua y consultar inmediatamente con un médico especialista.
- f) Almacenar los alimentos en lugares adecuados lejos de los posibles focos de infección.
- g) Utilizar los equipos de trabajo con marcado CE y la ropa de trabajo adecuada.
- h) Seguir los protocolos que marca la normativa específica para el tratamiento y la eliminación de residuos biológicos.



2.4. Factores de riesgos psicosociales asociados a la pandemia producida por el Covid-19

El trabajo en centros sanitarios durante situaciones de crisis, como la generada por la pandemia de Covid-19, da lugar a una serie de riesgos psicosociales que debemos conocer específicamente. La exposición a las condiciones de trabajo sobrevenidas por la pandemia puede tener importantes repercusiones sobre la salud física y psicosocial de las trabajadoras y los trabajadores.

En muchos hospitales y centros de salud han tenido que reorganizar sus servicios para dedicarse, casi en exclusiva, a atender pacientes de Covid-19 durante la fase más crítica de la pandemia, produciéndose importantes cambios organizativos, como por ejemplo:

- Cambios en las actividades y tareas.
- Asunción de funciones distintas a las habituales y en servicios y lugares en los que no se está habituado a trabajar.
- Cambios en la forma de realizar las tareas.

En este contexto, se ha producido una exposición intensa y prolongada a distintos factores de riesgo psicosociales:

- a) Una intensificación de los tiempos, cargas y ritmo de trabajo:** prolongación de las jornadas, imposibilidad de coger días libres o vacaciones por reducción de plantilla como consecuencia de las bajas médicas ocasionadas por el contagio o por ser personal de riesgo y por el incremento de la carga asistencial.
- b) Una intensificación de las exigencias cognitivas:** por la falta de conocimiento, sobre todo inicialmente, sobre el Covid-19, y por la necesidad de incorporar nuevos procedimientos de trabajo y adaptarse rápidamente a las nuevas funciones.
- c) Bajo control sobre el trabajo:** al tener que responder a demandas cambiantes o asumir nuevas tareas, se pasa de sentir un nivel de control elevado sobre el trabajo a vivir con incertidumbre e inseguridad. Esto hace que el profesional se cuestione su capacidad para responder adecuadamente a las nuevas exigencias.
- d) Elevadas exigencias emocionales:** el hecho de ver sufrir y morir a los pacientes en soledad, no poder ofrecer los cuidados y la atención que consideran necesarios por los protocolos de aislamiento o la sobrecarga de trabajo. También el miedo al contagio propio o de familiares que les ha llevado a «aislarse».
- e) Conflictos de rol:** derivados de la adopción de decisiones para las que, en numerosos casos, no se sienten preparados, o viendo incrementada su responsabilidad: prestación de cuidados paliativos en domicilios u hospitales, criterios para el reparto de los respiradores o el acceso a las UCI...

2.4.1. Medidas preventivas

Los ejes en los que se debería trabajar principalmente y algunas acciones y medidas preventivas a tener en cuenta serían:

► Compromiso de la organización con la salud psicosocial de su plantilla

El compromiso de la organización con la salud psicosocial debe ser explícito, se debe transmitir de forma clara y con la programación de acciones concretas.

Además debe producirse a todos los niveles: las gerencias, direcciones, mandos intermedios y jefaturas de los servicios de prevención, para que las actuaciones queden integradas en la actividad cotidiana de los equipos de trabajo y pasen a formar parte de la cultura del centro sanitario.

Acciones específicas:

- Enviar una carta dirigida al personal y transmitida a través de los canales de comunicación de los que disponga el centro sanitario transmitiendo este compromiso.
- Implicar y formar a toda la cadena de mando de los centros sanitarios en las medidas adoptadas para promover la salud psicoemocional del personal a través de reuniones informativas y acciones formativas.

► Promover el reconocimiento al trabajo y al esfuerzo realizados

Las acciones de reconocimiento tienen un efecto positivo para las personas trabajadoras de cualquier categoría profesional. El apoyo de superiores y compañeros y compañeras es un importante potenciador del bienestar laboral y un factor amortiguador de los efectos nocivos de unas condiciones psicosociales de riesgo.

También es importante que este reconocimiento se produzca por parte de las personas usuarias, tanto pacientes como familias.

Acciones específicas:

- Planificar acciones para potenciar el reconocimiento al trabajo y el esfuerzo del personal de los centros.
- Promover un liderazgo saludable entre los mandos intermedios a través de un programa formativo específico e integrado en el plan de formación del centro.
- Reconocer y valorar la opinión y la experiencia del personal en relación con la gestión de la situación de crisis.
- Incluir el reconocimiento a las personas involucradas en todos los niveles de acción.



◀ Los equipos médicos y sanitarios están expuestos a importantes cargas de trabajo y elevadas exigencias emocionales. Promover el reconocimiento al trabajo y al esfuerzo personal tiene un efecto muy positivo sobre las personas.



- Integrar en las reuniones rutinarias un espacio para el reconocimiento del trabajo de los equipos.
- Facilitar a las personas usuarias de los servicios sanitarios vías y materiales para la transmisión de agradecimientos al personal del centro.
- Crear «espacios de agradecimiento» para exponer públicamente los mensajes de reconocimiento de pacientes y familiares.
- Introducir en los centros sanitarios elementos que transmitan la importancia de la labor profesional del personal que lo integra: cartelera, mensajes en las pantallas de gestión de las citas, etc.

► Mayor vigilancia de la salud

Para conseguir la detección precoz y para abordar los daños producidos por el impacto de la pandemia, la vigilancia de la salud, tanto individual como colectiva, sobre todo mental y en particular de quienes asumieron nuevas funciones y tareas desde el inicio de la emergencia sanitaria, será muy importante.

Acciones específicas:

- Acciones en los centros sanitarios con el objetivo de dar soporte psicológico a su personal, y se deben mantener en el tiempo.
- Establecer una coordinación entre los profesionales de los servicios de salud mental y los de los servicios de prevención.

► Escucha activa en las organizaciones: información, comunicación y participación

La información, elemento clave para el correcto funcionamiento de cualquier organización, aplicada a la gestión psicosocial, permite clarificar las funciones y responsabilidades de las personas que la integran, contribuyendo así a la configuración de roles profesionales y al establecimiento de objetivos. Además, la información, la comunicación y la participación son elementos a través de los cuales se transmite la importancia y valoración de la organización hacia sus empleados y empleadas.

La información relevante debe estar disponible para todo el personal, y la comunicación debe ser clara y sin ambigüedades. También es importante que esta



◀ La mejor forma de valorar a los trabajadores y a las trabajadoras de los centros de salud y hospitales es dándoles la máxima información posible para el desarrollo de sus labores y fomentar la comunicación y la participación.



información se produzca frecuentemente pero de manera dimensionada para que no se produzca una sobreinformación. Deberán establecerse canales de comunicación no solamente descendentes, sino también ascendentes, para favorecer la escucha y la participación.

Además, la participación de las personas en los procesos internos de los centros sanitarios da lugar a un mayor sentimiento de pertenencia, compromiso con el trabajo y bienestar emocional.

Acciones específicas:

- Establecer los contenidos informativos a actualizar periódicamente entre el personal del centro sanitario relacionados con el estado de la pandemia.
- Diseñar e instaurar canales para la recogida de aportaciones de la plantilla: buzón de sugerencias físico y/o telemático, encuestas periódicas, etc.
- Introducir un espacio para la recogida de propuestas en las reuniones rutinarias existentes en la organización.
- Celebrar reuniones temáticas periódicas, con asistencia rotativa, con la finalidad de recopilar la opinión y las aportaciones del personal del centro sobre cuestiones concretas.
- Ante decisiones importantes, abrir períodos de participación en las mismas para recoger las propuestas y opiniones del personal del centro.
- Proporcionar retroalimentación sobre cualquier aspecto para el que se haya solicitado la participación de la plantilla.
- Proporcionar formación sobre comunicación eficaz, tanto para los mandos intermedios como para el resto de los equipos de trabajo.

► Reconocer, valorar y mantener el trabajo colaborativo entre las categorías profesionales

La creación de vínculos en los equipos de trabajo en torno a un enemigo común, el Covid-19, es uno de los aspectos señalados como positivo por los profesionales de los centros sanitarios. Por este motivo, en el contexto de crisis sanitaria, las acciones preventivas deben ir encaminadas a reconocer, valorar y mantener el trabajo colaborativo entre las categorías profesionales y entre los servicios, enriqueciendo las tareas de todos los miembros de los equipos y favoreciendo la toma de decisiones participativa, lo que, además, es especialmente relevante en el ámbito sanitario para garantizar la atención integral de los pacientes. Además, el trabajo en equipo es un instrumento que promueve las relaciones sociales, y estas, a su vez, son la base sobre la que se construye el apoyo de compañeros y superiores.

Acciones específicas:

- Acciones formativas sobre trabajo colaborativo y en equipo, adaptadas a cada eslabón de la cadena jerárquica.
- Desarrollar estrategias para la prevención de patologías asociadas a las situaciones de riesgo psicosocial, las cuales pueden incluir, por ejemplo, acciones educativas o informativas sobre manejo emocional, control del estrés, etc.
- Implantación de programas de ayuda mutua, en los que son los propios miembros de la organización los que se prestan apoyo entre sí.
- Creación de espacios en los que el personal del centro pueda desconectar del trabajo.

Amplía en la Red



Como complemento a toda esta información también podéis ampliar en la red sobre estos aspectos concretos:

- Los riesgos profesionales y las posibles medidas preventivas a adoptar en el caso de los profesionales que dedican su actividad al cuidado de las personas mayores:
www.tiching.com/783575
- Directrices de buenas prácticas para clínicas dentales:
www.tiching.com/783576
- Decálogo de recomendaciones para la salud emocional del personal sanitario:
www.tiching.com/783577